

guía de turismo

descubriendo

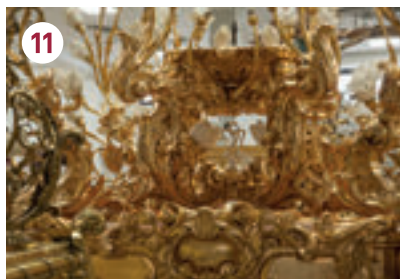
CIEZA

MUSEOS

PATRIMONIO
ARQUEOLÓGICO



www.ciezaturistica.es



guía de turismo

MUSEOS



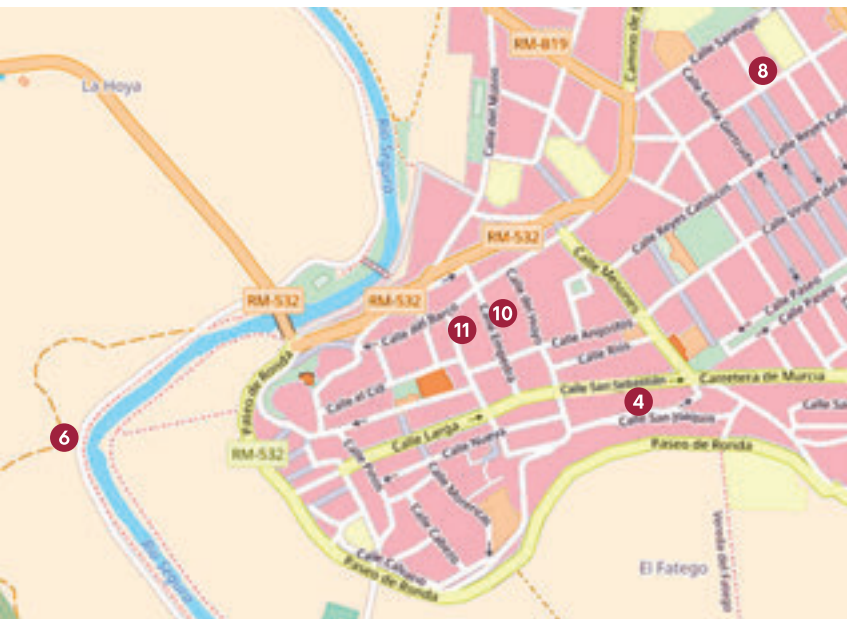
4 Museo Sigâsa

6 Molino de Teodoro

8 Museo del Esparto

10 Centro de Interpretación del Folklore

11 Casa-Museo de la Semana Santa



MUSEO SIYÂSA

C/ San Sebastián, 17 | 30530 Cieza, Murcia, España

Cuenta con cuatro niveles perfectamente estructurados, que invitan al visitante a recorrer la historia del municipio

El Museo Siyâsa alberga en su extensa superficie (1500 m²), una magnífica muestra del patrimonio arqueológico de Cieza. Inaugurado en 1999, en él se exponen interesantes colecciones de objetos hallados en el más de un centenar de yacimientos arqueológicos diseminados por el municipio, comprendiendo un amplio período de tiempo, desde las etapas más tempranas de la Prehistoria hasta nuestro pasado más reciente.

Especialmente importante es la colección correspondiente a la época andalusí, pues en Cieza se localiza el más importante yacimiento europeo en elementos decorativos arquitectónicos de estilo árabe: Medina Siyâsa (en árabe vulgar pronunciase Siesa), ubicada hasta su desaparición a mediados del s. XIII en el monte de El Castillo.



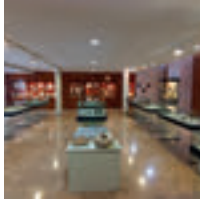
Nivel 0

Se muestra la maquinaria de la vieja Almazara de los Mateos (s.XX), además de una exposición permanente dedicada al bibliófilo y editor ciezano Antonio Pérez Gómez. En este nivel se encuentra también la Sala de Conferencias, antigua bóveda de cañón donde se almacenaba la oliva en espera de su turno de molturación.



Nivel 1

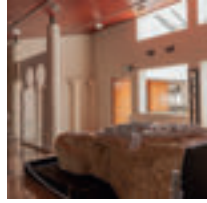
Contiene uno de los elementos más atractivos del museo: la reproducción a escala real de dos viviendas de Siyâsa (casas 6 y 10) con los arcos originales encontrados en las mismas. Destacan especialmente el balcón policromado de la casa nº 6, que permite una magnífica vista de la huerta ciezana, y el pórtico con paños de sebka de la casa 10, una de las piezas más monumentales de arte almohade conservado en la Península Ibérica.



Nivel 2

Cuenta con dos salas anexas, dedicadas respectivamente a la paleontología y arqueología preislámica y a la cultura andalusí. En la primera se presta especial atención a los conjuntos con arte rupestre hallados en el municipio, como las cuevas de Jorge, el Arco y las Cabras (únicos ejemplos de pintura paleolítica de la Región de Murcia), o como la cueva de la Serreta y el Barranco de los Grajos.

En la sala anexa se expone un amplio ajuar de elementos cerámicos, vidrios y yeserías hallados en las excavaciones de Siyâsa. La sala nos ofrece también una visión cenital de las referidas reconstrucciones de las casas 6 y 10.



Nivel 3

Dedicado también a la época andalusí, en ella se exponen arcos y pórticos junto a una muestra de los materiales empleados para la construcción de las casas (ladrillos, madera, tejas...). Completan la exposición en este nivel dos maquetas de la ciudad de Siyâsa.

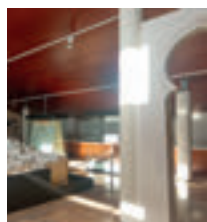
De Martes a Sábado de 11'00 a 13'30 y de 17'30 a 21:00

Domingos y Festivos de 10'30 a 14'00 Lunes Cerrado

Horario de Verano (Del 16 de junio al 22 de agosto): De Martes a Sábado de 10'00 a 14'00.

DOMINGO Y LUNES CERRADO

Teléfono: 968773153
museo.siyasa@cieza.es





MOLINO DE TEODORO

Paraje del Estrecho, sn | 30530 Cieza, Murcia, España

Se cita por primera vez al “Molino de Teodoro” en una relación de bienes de la Encomienda fechada el 16 de noviembre del año 1507, apareciendo el molino como de nueva construcción en la villa, cerca del río

El molino es conocido como de los Regidores Perpetuos, pues se construye a instancia de éstos, los señores Manuel Marín y Fernán Pérez Martín, siendo gobernador de la villa Pedro de Ribera y alcalde de la misma Juan Pérez de Medina.

Con el paso de los años son muchos los nombres que lo han identificado, así al dicho de los Regidores, se llama más tarde Molino

del Santo y luego de Marín (1559), de la Andelma (1609) y del Cebollar (1830), lo que más tarde dará origen al nombre popular de Molino Cebollo. Desde primeros de siglo el molino pertenece a la familia García y toma al tiempo el nombre de su propietario, Teodoro, nominación que llega hasta nuestros días.

Se encuentra situado en las afueras de Cieza, en la margen

derecha del Segura, en el paraje del Estrecho, alimentado por el agua de la acequia de la Andelma que, por un acueducto, cae el semisótano donde están ubicadas sus muelas motrices.

El Ayuntamiento procedió a su compra y rehabilitación integral (1998-1999) para dotarlo como museo.



El Cernedor.

Alimentado por el elevador desde la muela, criba el producto obteniendo harina y sémola. La harina se empaqueta y la sémola pasa al **Sasor** que con un rápido movimiento de vaivén, y ayudado por una corriente de aire, separa la sémola por tamaños, procediendo posteriormente a su empacado en sacos. En el semisótano se encuentra el acueducto o cárcabo de planta rectangular, dividido en dos nichos por un muro corrido.

Dos norias de madera de disposición horizontal transmiten la fuerza motriz, mediante un eje vertical, a las muelas de piedra en la planta de la molinera.

En la planta baja se ubica la maquinaria precisa para la Molinera, esto es: la fabricación de la harina por molinera de trigo. La operación comprende varias fases (limpia, molinera, cernido y sasado de sémolas) y el trabajo se reparte entre las dos plantas. **Limpia.** El trigo entra a sacos a la planta baja y se pasa por la lavadora, batidora y secadora, perdiendo parte de sus impurezas, paja... cae a un pozo y el elevador lo sube a la criba, desde donde

pasa al Frapor para perder las cáscara o cazuela y quedar limpio, listo para la molinera.

Molinera. Los sacos se vacían en la tolva, desde donde cae el trigo a la muela fija y es chafado por la acción rotora de la muela voladora o móvil. Con este proceso se obtiene sémola y salvado, que sasado mediante canalillos llega hasta el elevador para luego ser cernido y sasado.

En la primera planta se lleva a cabo el *cernido y el sasado*.

VISITA GUIADA

La inscripción se puede realizar en la Oficina de Turismo o contactando con la empresa que gestiona las visitas, STIPA Servicios Turísticos

OFICINA DE TURISMO

Plaza de España
30530 Cieza, Murcia,
España

Teléfono: 968 45 35 00
oficina.turismo@cieza.es

STIPA SERVICIOS TURÍSTICOS

www.visitamurcia.com

Tel. 658 641 101

info@stipaturismo.com



MUSEO DEL ESPARTO

C/ Pablo Iglesias, 53 | 30530 Cieza, Murcia, España

El Museo del Esparto muestra en su interior una gran cantidad de elementos relacionados con una de las señas de identidad más arraigadas del pueblo de Cieza: la cultura del esparto. Una cultura que poco a poco se ha ido apagando pero que en otra época se convirtió en el principal impulsor de la economía ciezana y en un modo de vida propio.

De hecho, el esparto fue el principal motor económico de Cieza durante las primeras décadas del siglo XX, convirtiéndose en el primer productor nacional de cordelería e hilatura, hasta que la introducción de nuevas fibras sintéticas hundió la industria espartera ciezana, hasta transformarla en una actividad residual y muy próxima a su extinción.

Los fondos del museo se han nutrido y se siguen nutriendo de la contribución desinteresada de vecinos, que han cedido multitud de objetos, maquinarias e información gráfica y documental, hasta configurar uno de los museos más completos y atractivos para conocer la que en su día constituyó una floreciente industria espartera.

El Museo nos enseña los diferentes procesos de transformación que sufría esta fibra natural hasta convertirse en una materia prima útil para gran cantidad de trabajos

En las diferentes salas del museo se exhibe un amplia representación de productos elaborados con esta fibra natural (*cordelería, trenzados, enseres fabricados artesanalmente*), así como herramientas y maquinaria utilizadas en los diferentes trabajos de transformación, rescatadas de las numerosas fábricas esparteras que existieron en nuestra ciudad.



El museo nos ofrece además, —de una forma didáctica y bien acompañada por una amplia información gráfica—, un completo recorrido por los principales procesos de transformación industrial del esparto para su posterior uso en la confección de múltiples productos. Trabajos duros, laboriosos, desarrollados a veces en condiciones penosas, en los que se utilizaba una gran cantidad de mano de obra:

El **arranque** en el monte y su posterior secado en las tendías constituyen los primeros trabajos realizados con el esparto. Un numeroso conjunto de objetos

(palillos, romanas, badanas, sarrietas) recuerdan estas primeras labores. El **cocío** o enriado era un proceso necesario para adecuar la planta a los posteriores tratamientos que debía sufrir y así obtener una fibra idónea para la consecución del producto final.

El **picao** se efectuaba en las grandes bandas de mazos para desprender la parte leñosa de la planta. Una interesante maqueta recrea la acción percutora de estos pesados mazos de madera.

El **rastrillao** o peinado preparaba el esparto para el proceso de hilado.

El **hilado** es quizás el proceso más espectacular en cuanto a su resultado final, al tiempo que fue precisamente la actividad que mayor relevancia y prestigio dio a la industria espartera ciezana.

Lunes a Viernes, de 18'00 a 21'00 y de 17'30 a 21'00

Sábados, de 10'00 a 13'00 y de 17'00 a 20'00 h

Domingos y Festivos, de 10'00 a 13'30

Visitas concertadas en grupos todos los días

Teléfono: 968767415

museoesparto@terra.es

CENTRO DE INTERPRETACIÓN DEL FOLKLORE

C/ Empedrá, 9 | 30530 Cieza, Murcia, España

Un espacio expositivo permanente en el que, diseñado con vocación interpretativa y didáctica, conjuga y combina la exposición física, a través de la recreación de escenas tradicionales, con el uso de las nuevas tecnologías

Muestra una original exposición sobre las tradiciones y modos de vida de la región de Murcia, que han ido perdiéndose paulatinamente a causa de la modernización y la industrialización.

Sus dos salas albergan los aspectos más destacados de la cultura tradicional en la Región de Murcia. Las manifestaciones folklóricas tradicionales (música, canto, danza y vestuario) constituyen el hilo conductor de la primera sala del Centro, mientras que la sala interior, más espaciosa, queda destinada a la representación de las costumbres rurales, oficios perdidos y vida tradicional en la huerta, a través de la recreación de una vivienda tradicional, con enseres y mobiliarios originales, así como la representación de viejos oficios que antaño formaban parte del día a día en la vida de los huertanos murcianos de los siglos XVIII y XIX.



De Lunes a Sábado, de 17'00 a 20'30
Horario de Verano

(Julio): De Lunes a Sábado, de 11'00 a 13'30

DOMINGO Y FESTIVOS CERRADO

Visitas guiadas concertadas

Tlf.: 658 641 101

CASA-MUSEO DE LA SEMANA SANTA

C/ Empedr , 9 | 30530 Cieza, Murcia, Espa a

Este es el sitio donde “los sue os cofrades se hacen realidad”, un lugar que tiene mucho de Cieza. Ante todo, los ni os, los que asisten at nitos a ese espect culo de la calle trasladado aqu  de manera atemporal



Viernes, de 17'00 a 20'00
S bado, de 11'00 a 13'00 y de 17'30 a 20'00
Domingo, de 11'00 a 13'00
Visitas guiadas concertadas
Tf.: 630 164 136 | 658 922 017

El museo se estructura en tres zonas claramente definidas: las salas de juntas y la zona de exposiciones, los cuartos de las hermandades, ambas zonas ubicadas en la planta primera y el sal n de tronos en planta baja.

En la zona de la planta baja, se pueden deleitar con la visualizaci n de algunas im genes de Pasici n que dan vida a la Semana Santa de Cieza, el resto se encuentran al culto en las diferentes parroquias de nuestro pueblo. Tambi n podemos disfrutar de la gran variedad de tronos que la Semana Santa pone a disposici n de los desfiles pasionales, se pueden visualizar tronos de sal n, de estilo andaluz, estilo levantino, estilo castellano, etc.

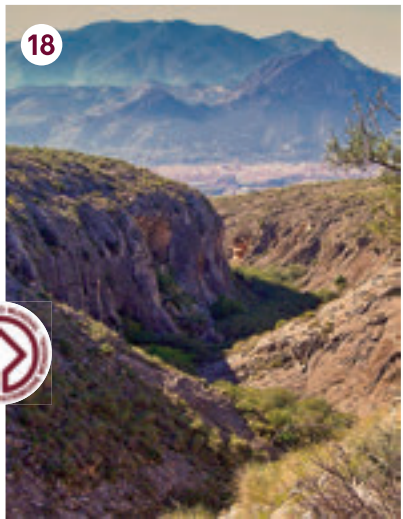
En la primera planta nuestra exposici n permanente de enseres, tanto actuales y de otras empacas de todas las Cofrad as y Hermandades, y entre los que tambi n se encuentran los de Nuestra Patrona, la Sant sima Virgen del Buen Suceso, coronada en Septiembre de 2014. Algo m s de cien a os nos contemplan, m s de un siglo de pasi n nazarena y de compromiso de fraternidad.



14



16



18





14 Medina Siyâsa

16 Cueva-Sima de la 'Serreta'

18 Barranco de los 'Grajos'



MEDINA SIYÂSA

Siyâsa es el yacimiento islámico que mejor permite conocer el desarrollo urbanístico, la estructura doméstica y los elementos decorativos ornamentales de las ciudades andaluses, convirtiéndose en un magnífico exponente de la arquitectura residencial de los siglos XII y XIII



Quién visita Medina Siyâsa descubre uno de los yacimientos arqueológicos mejor conservados y más significativos del territorio andalusí. Situado a escasos 5 km del casco urbano de Cieza, encaramado en la ladera meridional del Cerro del Castillo, se desarrolló este importante núcleo islámico, cuyos restos excavados son visitables en la actualidad. Desde su descubrimiento, en la década de los ochenta del pa-

sado siglo, Siyâsa se ha convertido en referencia ineludible para el conocimiento de la vida cotidiana de Al-Ándalus, debido a la importante información que el yacimiento ha aportado sobre el sistema urbano de las ciudades, la compartimentación de las viviendas, y su decoración arquitectónica.

Siyâsa era una típica población andalusí construida en altura, sobre la falda de un empinado cerro,

que contaba con un núcleo urbano de bastante entidad protegido por lienzos de muralla y por una alcazaba que coronaba la mole rocosa ocupando el punto más elevado. La defensa de la ciudad, en su vertiente menos escarpada, se realizaba a través de una muralla que protegía una superficie de unas diez hectáreas, acogiendo en su interior a una población próxima a los 4.000 habitantes.



la casa. En torno al patio se desarrollan las diversas estancias que configuran la estructura del hábitat andalusí: zaguán, salones, cocina, letrina, tinajeros,... Se trata de un tipo doméstico que se ajusta bien a los climas cálidos y que permite la máxima intimidad de sus moradores respecto al exterior. Los accesos acodados desde la calle permitían salvaguardar el interior de la mirada indiscreta de los viandantes y estaban destinados a proteger uno de los valores más importantes de la vida familiar como es la intimidad. Recorrer las angostas

y estrechas callejuelas, descubrir las estructuras originales del hábitat doméstico andalusí, o contemplar el espléndido paisaje que se divisa desde el antiguo emplazamiento, son elementos más que atractivos para visitar este importante yacimiento.

Además, la rica decoración arquitectónica encontrada en las casas excavadas constituye uno de los aspectos más novedosos y de mayor interés del conjunto. Buena parte de esta excepcional yesería, se conservan y exponen en el Museo Siyâsa.

El desnivel propio de las laderas del monte en el que se erigió Siyâsa era salvado mediante terrazas o paratas sobre las que se construyeron las viviendas.

La visita guiada al yacimiento ofrece la oportunidad de conocer in situ alguna de estas viviendas. En Siyâsa responden al modelo islámico denominado "casa de patio central", desde el cual se accede a las diferentes dependencias de

Al yacimiento de Medina Siyâsa, solo se puede acceder mediante VISITA GUIADA, previamente concertada. Durante la semana (de lunes a viernes) está dirigida fundamentalmente a grupos organizados. Los fines de semana se organizan visitas con un mínimo de personas.

La inscripción se puede realizar en la Oficina de Turismo o contactando con la empresa que gestiona las visitas, STIPA Servicios Turísticos

OFICINA DE TURISMO

Plaza de España
30530 Cieza, Murcia, España
Tlfno: 968 45 35 00
oficina.turismo@cieza.es

STIPA SERVICIOS TURÍSTICOS

www.visitamurcia.com
Tlfno: 658 641 101
info@stipaturismo.com

CUEVA-SIMA DE LA SERRETA



La cueva-sima de la Serreta se localiza en el Espacio Natural Protegido del Cañón de Almadenes. Por este cañón discurre el río Segura encajonado entre paredes verticales que en algunos tramos llegan a alcanzar 100 metros de altura. La naturaleza cársica del entorno ha dado lugar a una gran concentración de cuevas, simas y abrigos que fueron utilizadas por el hombre prehistórico como refugio. En muchas de ellas se han encontrado restos arqueológicos y pinturas rupestres, evidenciando la importante actividad humana de este paisaje en épocas pretéritas.

La Serreta se abre en la margen izquierda de dicho cañón de Los Almadenes, en un magnífico paisaje de gran impacto visual y prácticamente inaccesible desde el exterior. Las dimen-

siones y la especial disposición de la cavidad la alejan de la tradicional tipología de los abrigos con arte rupestre, lo que hace considerarla más como una cueva que como un abrigo propiamente dicho. Esta especial disposición ha permitido su difícil localización y su difícil acceso, justificando la escasa intervención humana, lo que ha



permitido una buena conservación de las pinturas y del propio interior de la cavidad. Son tres los principales elementos que hacen de esta cueva uno de los yacimientos arqueológicos más singulares de

la geografía murciana. Por un lado, la espectacularidad de su ubicación, en pleno Cañón de Almadenes, y desde cuyo balcón interior se puede disfrutar de una de las mejores vistas del río Segura a su paso por la Región de Murcia. Por otro lado, la existencia en su interior de los restos de un hábitat romano, siendo el

único documentado hasta ahora dentro de una cueva en toda la Península Ibérica. Y por último, el descubrimiento de dos paneles de pinturas de arte rupestre bien conservados.



Las pinturas rupestres de la cueva de la Serreta están incluidas en la lista del Arte Rupestre del Arco Mediterráneo de la Península Ibérica, declarada Patrimonio de la Humanidad por la UNESCO en 1998



Y es que la Serreta fue el hábitat elegido por diferentes grupos humanos que desde la prehistoria y hasta época reciente han ocupado sus entrañas, en diferentes niveles de ocupación cultural pertenecientes, entre otros, al Neolítico, a la Romanización y a la Edad Media Islámica. Los hallazgos arqueológicos encontrados en las diferentes excavaciones realizadas en la cavidad, evidencian la ocupación de la cueva como hábitat por una comunidad neolítica que desarrolló actividades agrícolas y ganaderas, junto a otras actividades de tipo artesanal, como la fabricación de brazaletes de roca caliza para el adorno personal.

Al yacimiento solo se puede acceder mediante VISITA GUIADA, previamente concertada. Durante la semana (de lunes a viernes) está dirigida fundamentalmente a grupos organizados. Los fines de semana se organizan visitas con un mínimo de personas.

La inscripción se puede realizar en la Oficina de Turismo o contactando con la empresa que gestiona las visitas, STIPA Servicios Turísticos

OFICINA DE TURISMO

Plaza de España

30530 Cieza, Murcia, España

Teléfono: 968 45 35 00

oficina.turismo@cieza.es

STIPA SERVICIOS TURÍSTICOS

www.visitamurcia.com

Tel. 658 641 101 | info@stipaturismo.com

BARRANCO DE LOS GRAJOS



El Barranco de los Grajos se localiza en las estribaciones más meridionales de la Sierra de Ascoy. Esta majestuosa mole, de contornos suaves y rala cubierta vegetal, se eleva a escasos kilómetros del núcleo urbano, dominando el paisaje más nororiental de la población. Impasible ante el tiempo, la sierra de Ascoy ha sido testigo del desarrollo de este municipio, y sus pobladores han sabido desde tiempos pretéritos aprovechar sus bondades y cualidades.

Su suelo calcáreo ha sufrido a lo largo del tiempo el efecto de los agentes erosivos, excavando en sus laderas numerosas ramblas y barrancos. Entre ellos, el profundo barranco de los Grajos presenta a lo largo de su curso tres abrigos con mani-

El conjunto de pinturas halladas en los tres abrigos del Barranco de los Grajos están incluidas en la lista del Arte Rupestre del Arco Mediterráneo de la Península Ibérica, declarada Patrimonio de la Humanidad por la UNESCO en 1998

festaciones de arte prehistórico, incluidas en el catálogo de Arte Rupestre del Arco Mediterráneo de la Península Ibérica, declarado Patrimonio de la Humanidad, además de una interesante colección de restos arqueológicos adscritos a diferentes fases culturales de la Prehistoria.

El continuado uso de estos abrigos como hábitat prehistórico viene determinado por las especiales y óptimas condiciones naturales del barranco, por su proximidad a los cursos permanentes de agua y por su estratégica posi-

ción para la cacería de distintas especies animales.

Los tres abrigos contienen mayoritariamente representaciones pictóricas correspondientes al estilo Naturalista Levantino, aunque no faltan en los paneles pintados ejemplos del estilo Esquemático, o incluso un reducido número de representaciones de mayor dificultad en cuanto a su adscripción cronológica y cultural, y que parecen encuadrarse en períodos ya históricos comprendidos en las épocas romana y medieval.



El abrigo principal (*abrigo I*) se sitúa en el margen izquierdo del barranco, en la parte más baja del mismo. Presenta este abrigo dos paneles con motivos pictóricos, siendo el de la derecha el que ofrece un mayor número de representaciones y el que, sin duda, mayor interés y relevancia ha dado a este lugar. Medio centenar de figuras se agrupan en un panel de apenas 2 metros de longitud por menos de 40 centímetros de alto, siendo acusada la proximidad de unas figuras con otras. Adscritas las figuras principales al estilo Naturalista Levantino, en torno a ellas se introducirán a lo largo del tiempo diversos motivos esquemáticos, lo que evidencia una continua ocupación y revitalización de la cavidad y del

panel a lo largo del tiempo.

La escena principal del panel representa una de las escenas de danza ritual más complejas y espectaculares de su estilo, tanto por la cantidad de elementos representados como por la variedad de gestos que los danzantes masculinos y femeninos ofrecen.

El alto nivel de degradación del panel II ha dado lugar a la conservación de sólo tres figuras naturalistas, dos representaciones humanas femeninas junto a un cuadrúpedo. El lamentable estado de conservación impide saber con seguridad si se trata de una escena de danza junto a animales o si se trata de una escena de persecución y acoso al animal por parte de las mujeres representadas.

Al yacimiento solo se puede acceder mediante VISITA GUIADA, previamente concertada. Durante la semana (de lunes a viernes) está dirigida fundamentalmente a grupos organizados. Los fines de semana se organizan visitas con un mínimo de personas.

La inscripción se puede realizar en la Oficina de Turismo o contactando con la empresa que gestiona las visitas, STIPA Servicios Turísticos

OFICINA DE TURISMO
Plaza de España
30530 Cieza, Murcia,
España
Teléfono: 968 45 35 00
oficina.turismo@cieza.es
**STIPA SERVICIOS
TURÍSTICOS**

www.visitamurcia.com
Tel. 658 641 101
info@stipaturismo.com



OFICINA DE TURISMO

Plaza de España
30530 Cieza, Murcia, España

Teléfono: 968 45 35 00
oficina.turismo@cieza.es



AYUNTAMIENTO DE
Cieza



FLO
RAC
IÓN